



Bois



CRÉER AU-DELÀ DES CONVENTIONS

# FILIOFOCUS

## 1600 CENTRAL

Manuel d'installation et  
d'utilisation

Testé par OMNI-Test Laboratories, Inc. et approuvé selon :

**UL 737-2011 et ULC S627-23**

**US EPA EXEMPT**

**Report number : 0304WF010S**

Ce document a été fourni avec votre foyer Focus.

**VEUILLEZ LIRE ET CONSERVER CE MANUEL**







# SOMMAIRE

<b>INTRODUCTION</b>	<b>04</b>
<b>SPÉCIFICATIONS</b>	<b>05</b>
■ PLAN DÉTAILLÉ	05
■ EXIGENCES DE SORTIE DE TOIT	06
■ EXIGENCES DU CONDUIT DE FUMÉE	06
■ RÈGLES CONCERNANT LA STRUCTURE PORTEUSE	06
■ CONNECTEURS	07
■ DISPOSITIF D'ARRIVÉE D'AIR NEUF	07
■ DISTANCES DE SÉCURITÉ PAR RAPPORT AU SOL	08
■ DISTANCES DE SÉCURITÉ PAR RAPPORT AUX MURS	09
■ MATÉRIAUX, PIÈCES ET OUTILS INCLUS POUR L'INSTALLATION	10
<b>INSTALLATION</b>	<b>11</b>
■ ASSEMBLAGE DE LA PLATINE DE SUSPENSION AJUSTABLE	11
■ INSTALLATION DU FOYER	12
<b>UTILISATION</b>	<b>15</b>
■ USAGE DE PRODUITS INFLAMMABLES	15
■ CHENET	15
■ CENDRES	15
■ COMBUSTIBLE	15
■ AVANT VOTRE PREMIER FEU	16
■ ALLUMER ET ENTRETENIR VOTRE FEU	16
■ GANTS DE PROTECTION	17
■ FONCTIONNEMENT ET UTILISATION DU CLAPET D'OBTURATION	17
<b>MAINTENANCE</b>	<b>18</b>
■ DÉCENDRAGE	18
■ FORMATION DE LA CRÉOSOTE	18
■ RAMONAGE	18
■ NETTOYAGE DES VERRES	18
■ NETTOYAGE DES SURFACES	19
■ PIÈCES DE RECHANGE	19
<b>GARANTIE</b>	<b>19</b>
<b>ANNEXE</b>	<b>20</b>
■ PLATINE DE SUSPENSION AJUSTABLE	20
■ ADAPTATION AU GAZ	22

# INTRODUCTION

Veuillez lire ce manuel dans son intégralité avant de procéder à l'installation et à l'utilisation. Le non-respect des instructions figurant dans ce manuel peut entraîner de graves dommages matériels et des blessures corporelles pouvant être mortelles. Veuillez aussi vous rapprocher des autorités locales pour obtenir des informations complémentaires sur la réglementation en vigueur dans votre région. Tout manquement à ce manuel annulera automatiquement la garantie Focus.

Les autorités compétentes (telles que le service municipal des bâtiments, les pompiers, le bureau de prévention des feux...) doivent être consultées avant l'installation afin de déterminer si un permis est nécessaire.

## NOTE :

Ce foyer a été homologué pour fonctionner au bois ou avec un brûleur à gaz répondant à la norme ANSI Z21.60 dont le débit calorifique est inférieur ou égal à 65.000 BTU/Hr.

Tous les **AVERTISSEMENTS** ainsi que les **RÈGLES DE SÉCURITÉ** apparaîtront dans des encadrés.

Conserver ce manuel dans un endroit accessible pour de futures références.

Merci d'avoir choisi un foyer Focus.

Fabriqué par : atelier dominique imbert s.a.s. 34380-Viels le fort-France www.focus-citation.com

testé selon USA: UL737-2011 CANADA: ULC S627-23

**ATTENTION: CHAUD EN FONCTIONNEMENT NE PAS TOUCHER. GARDER LES ENFANTS ET LES VÊTEMENTS ÉLOIGNÉS. LE CONTACT PEUT PROVOQUER DES BRÛLURES DE LA PEAU. SE REFERER AU MANUEL. GARDER TOUT MATÉRIEL COMBUSTIBLE À BONNE DISTANCE DE CET APPAREIL.**

COMBUSTIBLE: BOIS DE CHAUFFAGE NO. DE SÉRIE  
FOYER/MODÈLE: FILOFOCUS central

DATE DE FABRICATION:

01	02	03	04	05	06	07	08	09	10	11	12	2025	2026	2027	2028	2029

### DISTANCES AUX SURFACES COMBUSTIBLES

A: VERRES AU MURS ADJACENTS:  
USA: 34"  
Canada: 42"

B: CONDUIT AU MURS ADJACENTS:  
USA: 52"  
Canada: 60"

FOYER AU SOL (incombustible): 0"  
C: coté de la vasque à un mur non combustible: 4"

Note : ceci étant pour maintenir une ventilation convenable autour de l'appareil

### PROTECTION DU SOL

La protection de sol doit être réalisée en matériaux non combustibles ou équivalent (valeur R = 1,8 ou mieux) et dépassant sous le foyer à l'avant, l'arrière et sur les cotés comme indiqué sur le diagramme.

Pour les USA: 16" depuis les verres.  
Pour le Canada 18" depuis les verres.

**Lorsque la vasque est encastrée dans le sol :**  
Le sol doit être non combustible sur toute son épaisseur.

**ATTENTION: ARRIVÉE D'AIR NEUF OBLIGATOIRE!**  
Ce foyer requiert une arrivée d'air neuf raccordée à l'extérieur (min. Ø6"). Cette amenée d'air peut être idéalement positionnée sous le foyer, ou n'importe où dans la pièce. Sans arrivée d'air, ce foyer pourrait alimenter tout appareil de ventilation ou air conditionné ou tout autre appareil fonctionnant par combustion.

Note: le diamètre de la protection de sol doit être de:  
Ø 59" (USA) et Ø 63" (Canada)

### PREVENTION DES INCENDIES:

Installer et utiliser conformément à la notice d'installation et d'utilisation et selon les normes locales. En absence de normes, l'installation doit respecter les recommandations minimales NFPA 221 pour les USA, et CSA B365 au Canada. Se référer aux instructions du fabricant et les normes locales concernant le passage du conduit de fumée à travers un mur ou un plafond. Inspecter et ramoner le conduit de fumée déjà utilisé par un autre appareil. N'utiliser que du bois de chauffage comme combustible. NE FONCTIONNE QUE PORTES VITRÉES FERMÉES. En cas de vitre cassée, remplacer par du verre céramique. N'utiliser que le conduit de raccordement, platine et raccords fournis par Focus. Se référer aux instructions présentes dans le manuel d'installation. Le conduit de cheminée doit être du type UL 103HT ou construit en dur. Inspecter et ramoner fréquemment le conduit. Sous certaines conditions d'utilisation, de la créosote peut se former rapidement. Contactez les administrations locales ou les pompiers pour connaître les éventuelles restrictions d'installation dans votre région.

**NE PAS SURCHARGER- SI LE CONDUIT ROUGEAIT, VOUS ÊTES EN SURCHAUFFE.**

**Exempté de la certification EPA sous N° 40CFR60.531**

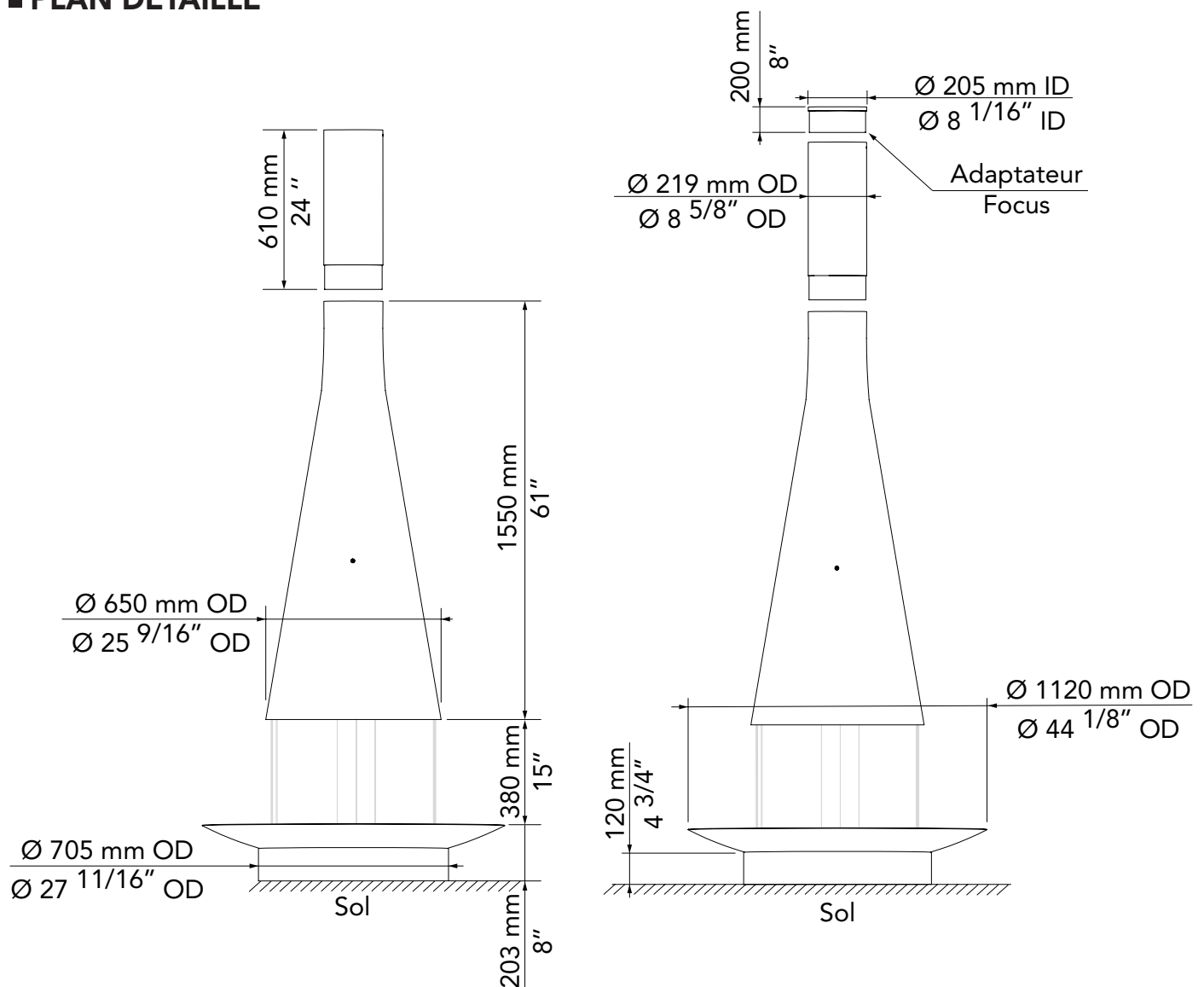
# SPÉCIFICATIONS

## ⚠ ATTENTION :

NE PAS INSTALLER DANS N'IMPORTE QUEL FOYER. NE PAS INSTALLER À L'EXTÉRIEUR.  
NE PAS CONNECTER OU UTILISER EN CONJONCTION AVEC DES CONDUITS DE DISTRIBUTION D'AIR, À MOINS QU'ILS NE SOIENT SPÉCIFIQUEMENT APPROUVÉS POUR CETTE INSTALLATION.

NE PAS INSTALLER DANS UNE HABITATION TRANSPORTABLE.

## ■ PLAN DÉTAILLÉ



**Poids de la hotte :** 76 kg (167 lbs)

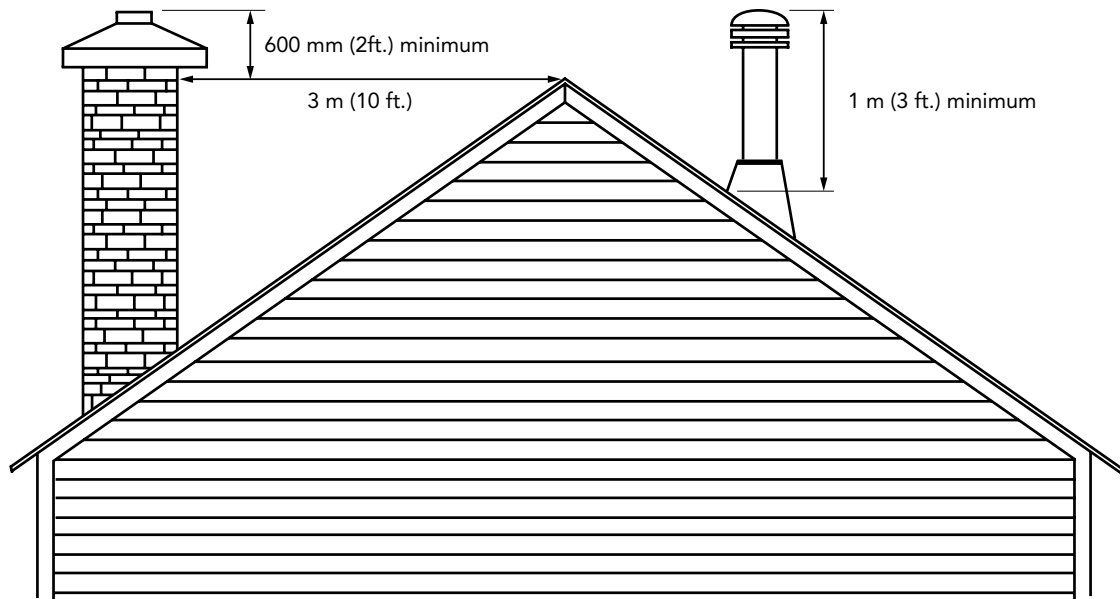
**Poids de la vasque :** 60 kg (132 lbs)

**Poids du conduit :** 16 kg/mètre (10,6 lbs/pied)

**Poids de la platine de suspension :** 66 kg (145 lbs)

# SPÉCIFICATIONS

## ■ EXIGENCES DE SORTIE DE TOIT



## ■ EXIGENCES DU CONDUIT DE FUMÉE



### **ATTENTION :**

**NE PAS CONNECTER CE FOYER À UN CONDUIT DESSERVANT UN AUTRE APPAREIL.**

La longueur totale du sol au chapeau doit être de 5200 mm (17') minimum.

Si le foyer est installé à moins de 5 km (3 miles) de l'océan ou avec un coude de 30° ou plus, la longueur totale doit être à minima de 6100 mm (20').

L'appareil doit être raccordé à un conduit qui répond aux spécifications des cheminées de type HT, telles que décrites dans la norme UL 103 / ULC S629.

## ■ RÈGLES CONCERNANT LA STRUCTURE PORTEUSE



### **ATTENTION :**

**LE SUPPORT DE LA PLATINE DE SUSPENSION (STRUCTURE DE TOIT, DALLE, ETC.) DOIT ÊTRE DIMENSIONNÉ EN COHÉRENCE AVEC LES CHARGES STATIQUES ET DYNAMIQUES DE LA CHEMINÉE. IL EST DE VOTRE RESPONSABILITÉ DE CONSULTER UN INGÉNIEUR OU UN ARCHITECTE POUR EFFECTUER CE CALCUL.**

# SPÉCIFICATIONS

## ■ CONNECTEURS

Tous les connecteurs, y compris le conduit Focus, l'adaptateur universel Focus de 200 mm (8") et le collier de finition du fabricant de conduit avec raccord simple paroi sont catégorisés comme des pièces de cheminée non isolées.

Pour éviter les pièges thermiques, il est impératif que le connecteur de conduit ne traverse pas un grenier ou un espace de toit, un placard, ou toute autre zone dissimulée qui serait un piège à calories, que ce soit un plancher ou un plafond.

Dans les cas où le passage à travers un grenier, une charpente de toit, un plancher ou un plafond est inévitable, il doit être réalisé en utilisant un conduit isolé.

De plus, le strict respect des "distances de sécurité par rapport aux matériaux combustibles" p. 8 est essentiel.



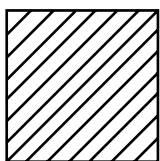
### **ATTENTION :**

**LE PASSAGE À TRAVERS UN MUR OU UNE CONSTRUCTION COMBUSTIBLE N'EST PAS APPROPRIÉ POUR CE FOYER.**

## ■ DISPOSITIF D'ARRIVÉE D'AIR NEUF

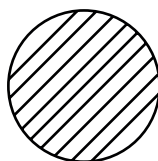
Pour des performances optimales, Focus recommande une prise d'air frais dans la pièce, idéalement positionnée sous le foyer. Nous suggérons d'utiliser le **conduit semi-rigide en aluminium Deflect-O A0684**. La taille minimale pour l'arrivée d'air neuf est :

Arrivée d'air neuf



20000 mm<sup>2</sup>  
31 in<sup>2</sup>

Ou



Ø 160 mm  
Ø 6 in

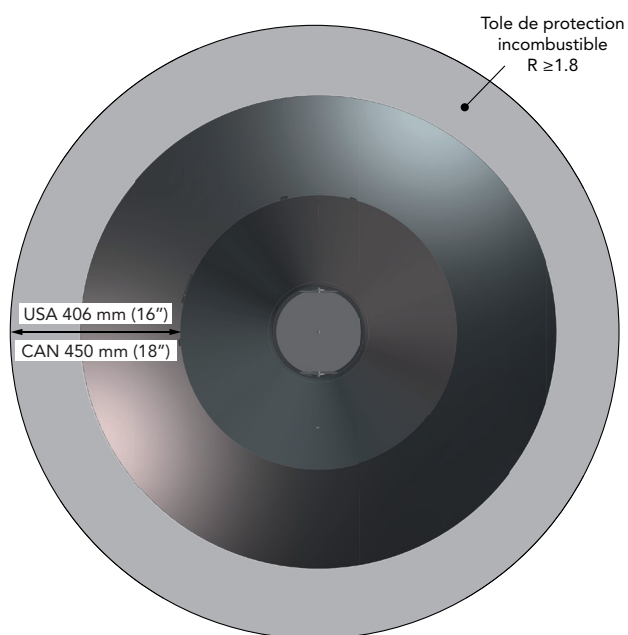
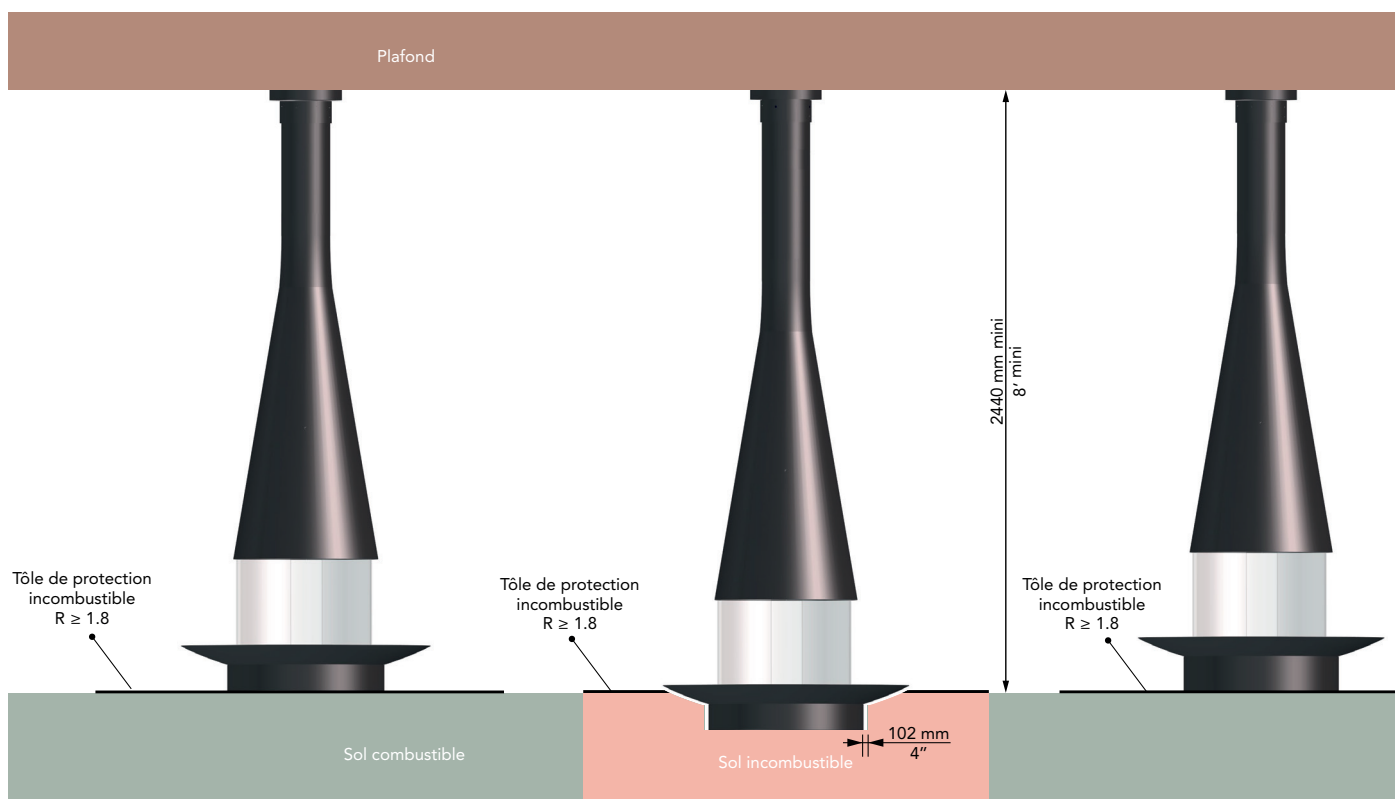


### **ATTENTION :**

**CE DISPOSITIF D'ARRIVÉE D'AIR NEUF EST OBLIGATOIRE LORSQUE VOUS UTILISEZ DES APPAREILS A VENTILATION MÉCANIQUE TELS QUE HOTTES DE CUISINE, EXTRACTEURS D'AIR PERMANENTS OU TOUT AUTRE SYSTÈME D'AIR CONDITIONNÉ CRÉANT UNE DÉPRESSION DANS L'HABITATION.**

# SPÉCIFICATIONS

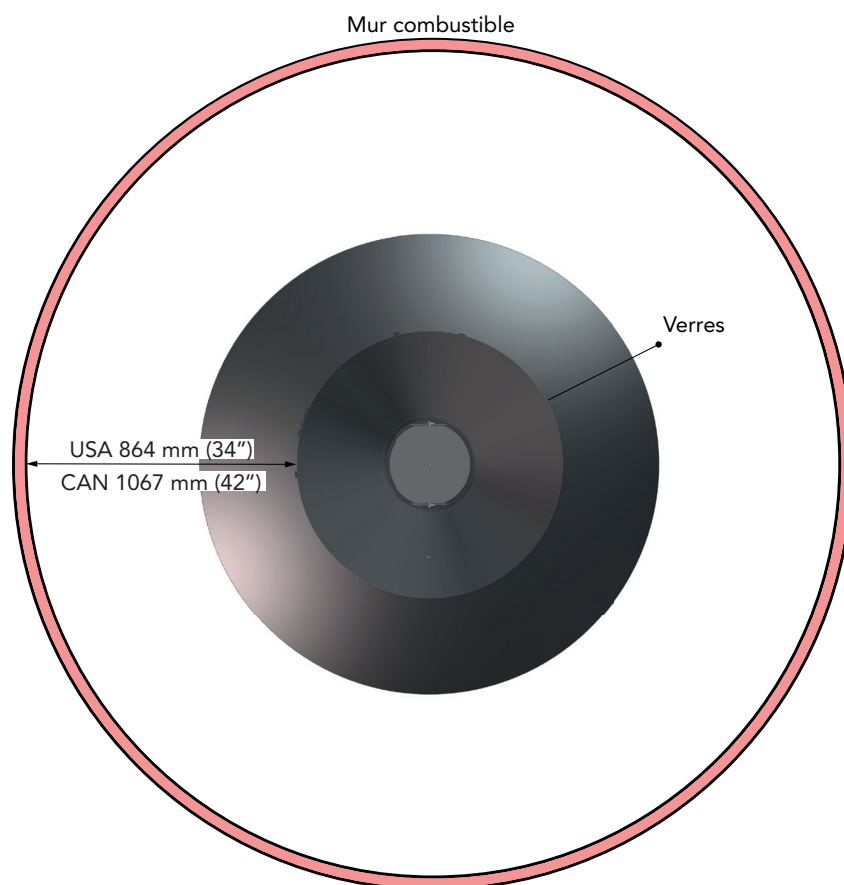
## ■ DISTANCES DE SÉCURITÉ PAR RAPPORT AU SOL





# SPÉCIFICATIONS

## ■ DISTANCES DE SÉCURITÉ PAR RAPPORT AUX MURS



### **NOTE :**

**La distance par rapport au conduit Focus est de 1320 mm (52") USA ou 1524 mm (60") CAN.**

- Lorsque le foyer est placé proche d'un mur non combustible, laissez un minimum de 100 mm (4") pour une ventilation adéquate. Pour éviter un vieillissement prématuré de vos murs peints, utilisez que des peintures minérales ou acryliques.
- L'écart au feu avec une vitre (depuis le bord du foyer) est de 1000 mm (40").
- L'écart au feu par rapport à une fenêtre en PVC: se référer aux spécifications techniques de la fenêtre.

### **⚠ ATTENTION :**

**LES ÉCARTS AU FEU NE PEUVENT ÊTRE RÉDUITS QU'AVEC L'APPROBATION DES AUTORITÉS COMPÉTENTES.**

# SPÉCIFICATIONS

## ■ MATÉRIAUX, PIÈCES ET OUTILS INCLUS POUR L'INSTALLATION

### **Fourni à la livraison :**

- La hotte.
- La vasque.
- Le conduit en acier.
- La platine de suspension ajustable ou platine de suspension fixe.
- 4 rondelles isolantes (anti-perte de chaleur).
- Le chenet.
- Le kit Focus (Gant de protection thermique, gants de montage, bombe de peinture de retouche, main froide, main froide (clapet d'obturation) et ce manuel).
- 4 verres (2 fixes et 2 coulissants).

### **En option :**

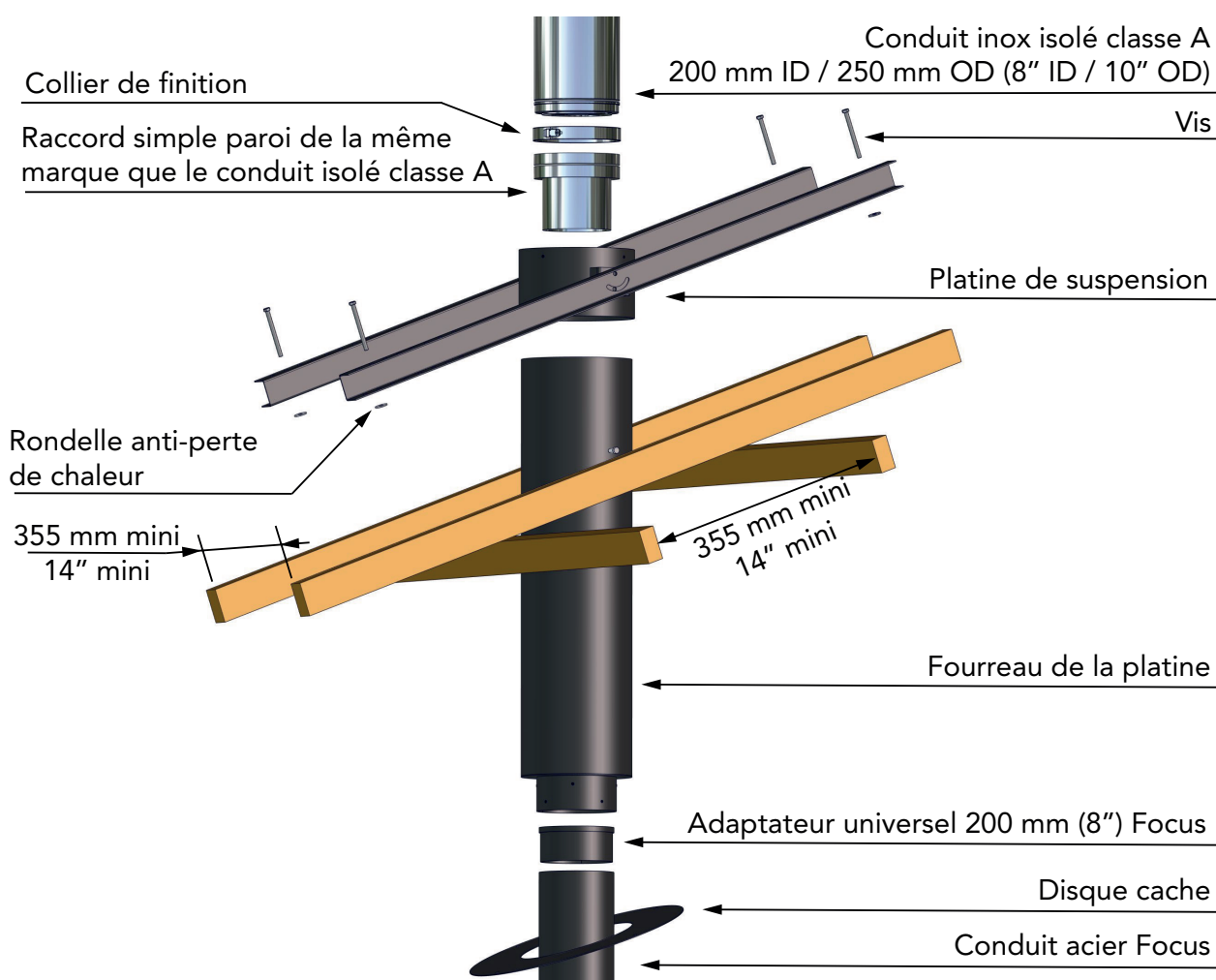
- Disque cache.
- Extension de conduit en acier.
- Rehausse vasque.
- Souche de sortie de toit en conduit inox isolé.

### **Outillage minimum requis pour l'installation :**

- Perceuse.
- Une clé Allen M4.
- Un jeu de tournevis.
- Une clé plate M12.
- Un échafaudage (selon la hauteur sous plafond).
- Un minimum de 2 personnes est requis.

# INSTALLATION

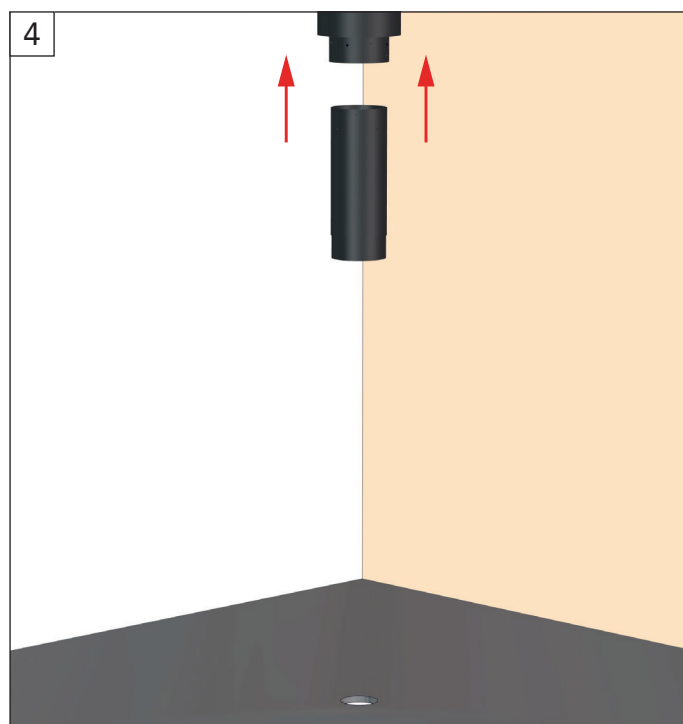
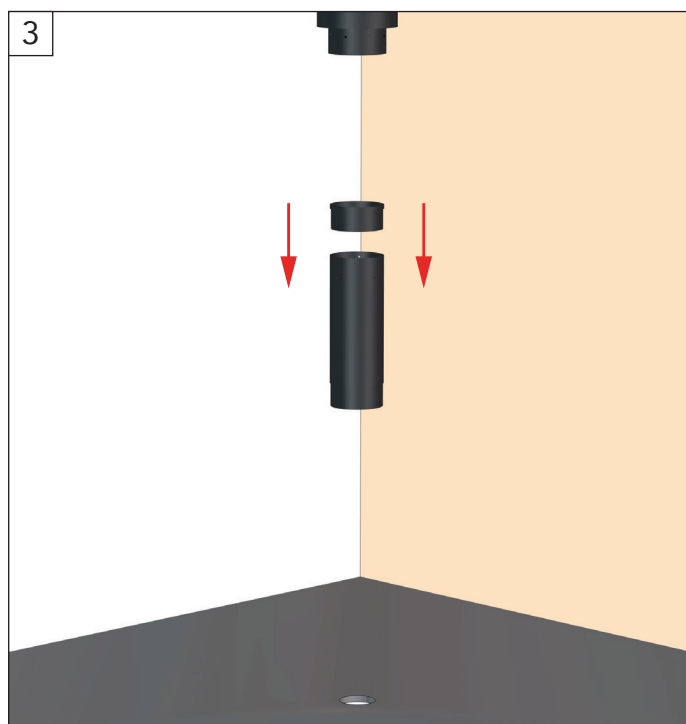
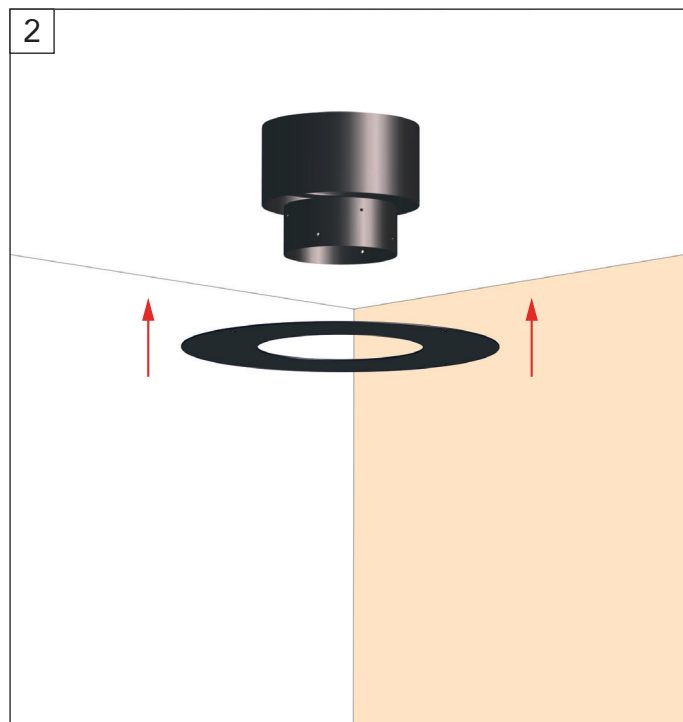
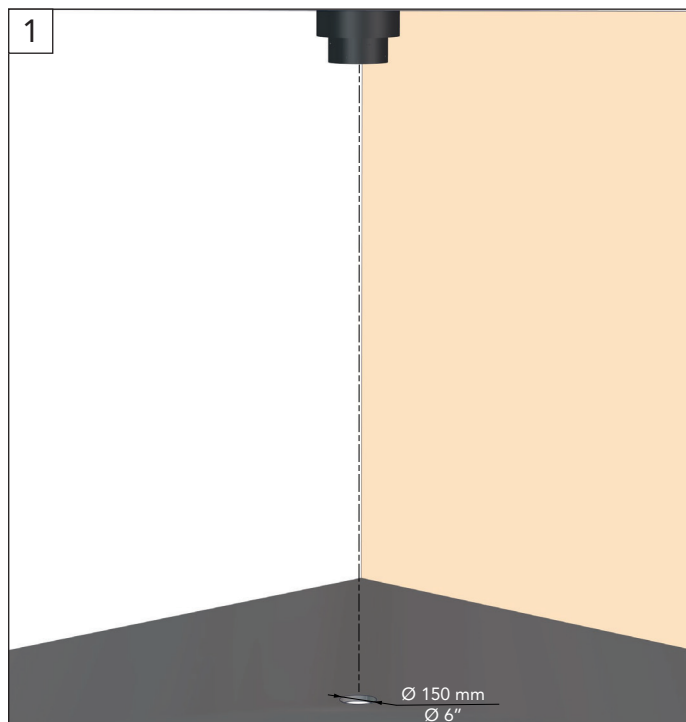
## ■ ASSEMBLAGE DE LA PLATINE DE SUSPENSION AJUSTABLE



**Note :** Pour plus d'informations, veuillez vous référer à l'annexe "Platine de suspension ajustable".

# INSTALLATION

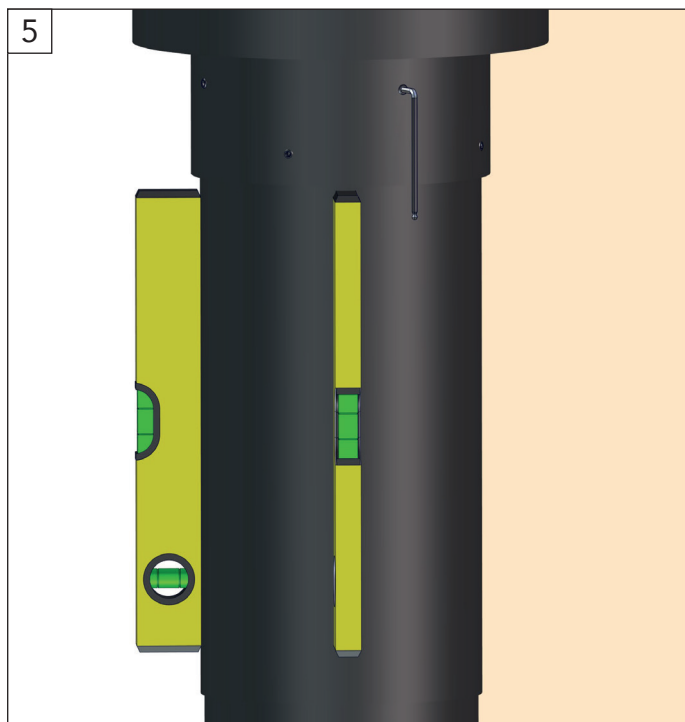
## ■ INSTALLATION DU FOYER



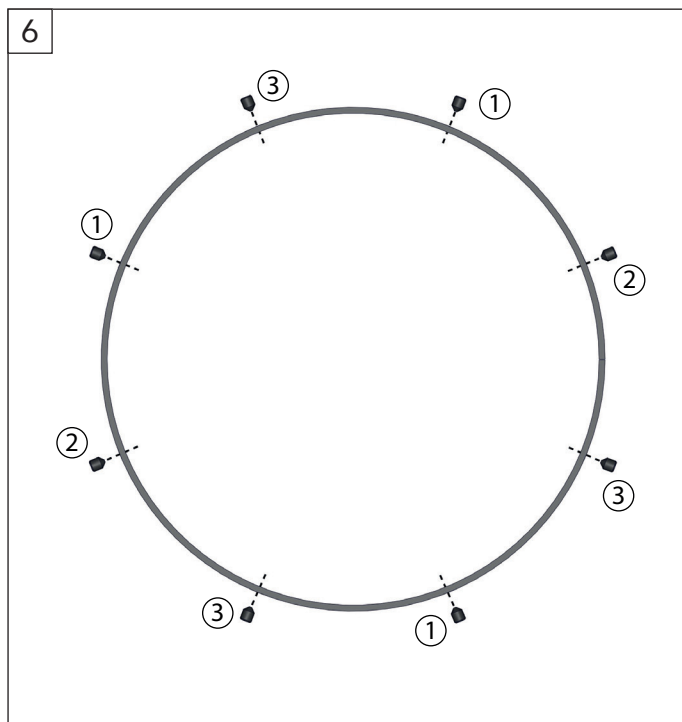
Mettre l'adaptateur Focus de 200 mm (8") en bout de conduit.



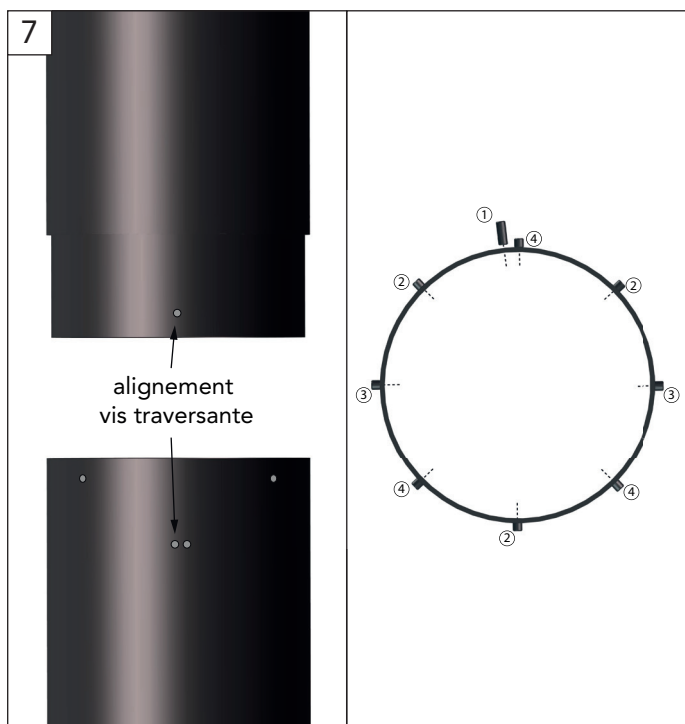
# INSTALLATION



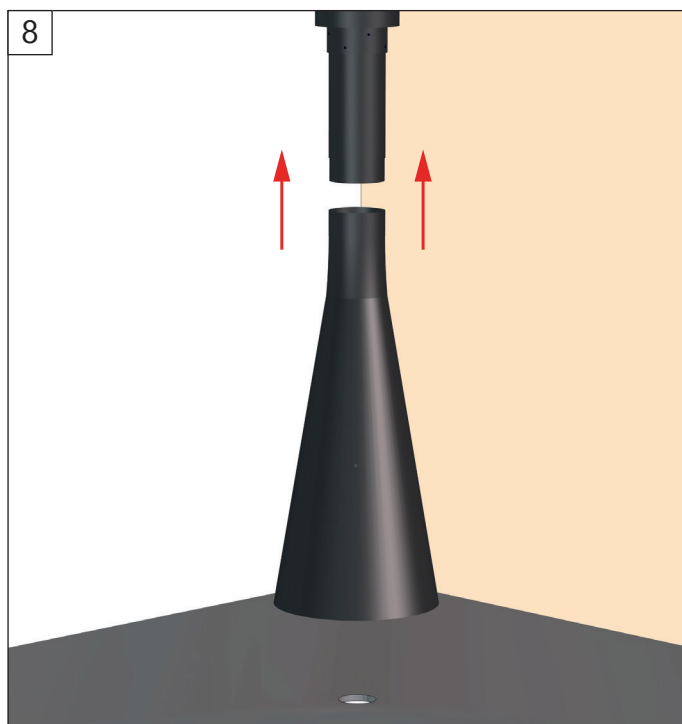
Mettre le conduit de niveau.



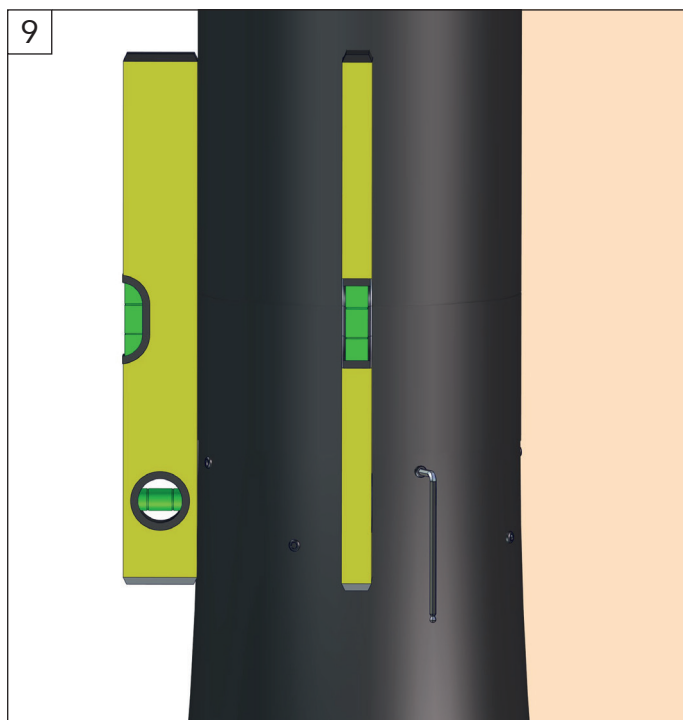
Serrez les vis pointeaux de la platine de suspension.



Si vous avez plusieurs conduits connectez les à la suite du premier conduit en utilisant les vis plates ainsi que la vis traversante tout en suivant l'ordre de serrage suivant.



# INSTALLATION

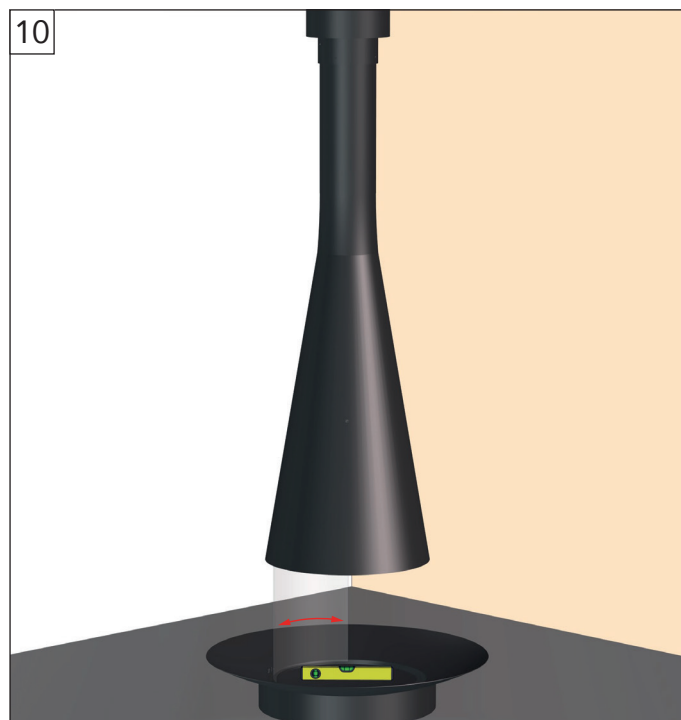


Le serrage de la hotte suit le même schéma qu'en vignette 7.



**ATTENTION :**

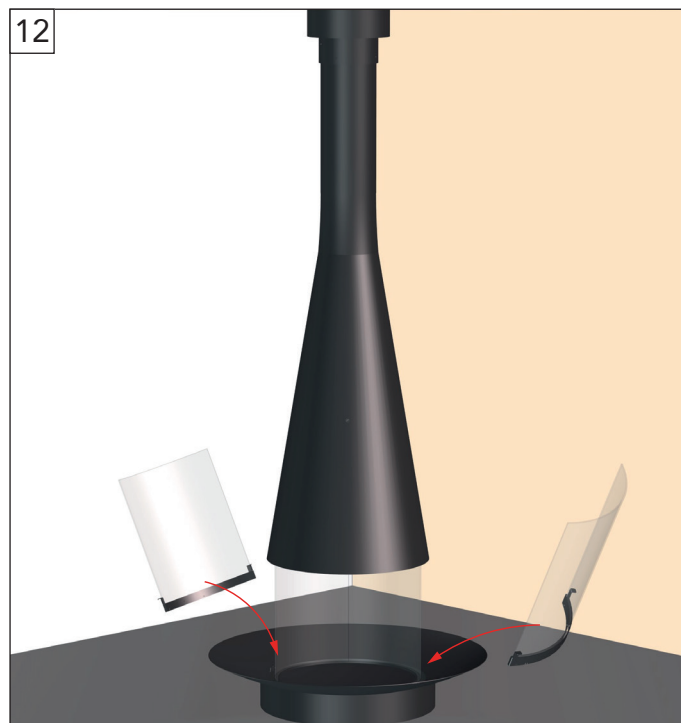
**LES VIS NE SONT PAS AFFLEURANTES**



Positionner la vasque sous la hotte, vérifier le niveau et positionner un verre en le faisant tourner à 360° pour valider le centrage.



Placer les deux verres fixes sur le rail intérieur.



Placer les deux verres coulissants sur le rail extérieur. puis placer le chenet au centre.

# UTILISATION

## **⚠ ATTENTION :**

**LORS DE SON FONCTIONNEMENT LE FOYER ÉMET DE LA CHALEUR. LES SURFACES PEUVENT ÊTRE TRÈS CHAUDES. GARDEZ ENFANTS, PERSONNES À RISQUES, RIDEAUX, ANIMAUX... À DISTANCE. TOUT CONTACT PEUT CAUSER DE GRAVES BRÛLURES.**

## ■ USAGE DE PRODUITS INFLAMMABLES

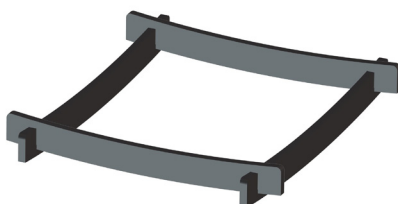
### **⚠ ATTENTION :**

**NE PAS UTILISER DE PRODUITS CHIMIQUES OU LIQUIDES POUR ALLUMER VOTRE FEU.**

Ne surtout pas utiliser de combustibles tels que l'huile pour lampes, divers types d'essences, le kérosène, l'essence de briquet ou tout autre liquide pour allumer ou raviver le feu. Assurez-vous de tenir ces liquides à distance du foyer.

## ■ CHENET

Le chenet se trouve à l'intérieur de la cheminée et ne doit être retirée que lors du nettoyage, une fois que les cendres sont complètement refroidies. Le feu se fait sur le chenet.



## ■ CENDRES

Les cendres doivent être placées dans un récipient métallique avec un couvercle hermétique. Le récipient fermé contenant les cendres doit être posé sur une surface non-combustible, loin de tout matériaux inflammables en attendant d'être évacuées. Si les cendres doivent être enterrées, ou dispersées, elles doivent être maintenue dans le récipient fermé jusqu'à ce qu'elles aient totalement refroidies.

## ■ COMBUSTIBLE

### **⚠ ATTENTION :**

**NE PAS BRÛLER D'ORDURES OU DE LIQUIDES INFLAMMABLES TELS QUE DE L'ESSENCE, LA NAPHTALINE OU DE L'HUILE MOTEUR... NE PAS STOCKER LE BOIS DE CHAUFFAGE DANS LA ZONE D'ÉCART AU FEU AUTOUR DU FOYER.**

Ne brûlez que du bois naturel, sec et en bûche. L'humidité du bois ne doit pas être supérieure à 20%. Nous recommandons d'utiliser du bois sec entreposé depuis 2 ans. Utilisez un abri couvert pour stocker votre bois.

# UTILISATION

## ■ AVANT VOTRE PREMIER FEU

### **⚠ ATTENTION :**

**CE FOYER À ÉTÉ CONÇU ET TESTÉ POUR ÊTRE UTILISÉ AVEC LES PORTES VITRÉES COMPLÈTEMENT FERMÉES. SI UNE PORTE EST ENTROUVERTE DES GAZ DE COMBUSTION OU DES FLAMMES POURRAIENT S'ÉCHAPPER DE L'OUVERTURE, CRÉANT DES RISQUES (FLAMMES OU FUMÉES). AFIN DE RÉDUIRE LE RISQUE DE BLESSURE DUE AU FEU, N'ESSAYEZ PAS D'ENLEVER LA PORTE VITRÉE !**

- Nettoyer (avec une éponge humide et/ou un tissu sec) toutes poussières accumulées durant le transport ou lors de l'installation.
- Si vous voyez des rayures sur les modèles peints, utilisez uniquement la bombe de peinture Focus fournie. Si vous utilisez la bombe de peinture, aérez la pièce avant d'allumer votre feu pour disperser toutes les vapeurs générées lors de la polymérisation de la peinture.
- Le premier feu doit être léger. Ne pas utiliser le matériel de colisage ou le bois de la palette comme combustible.
- La peinture que nous utilisons, cuite au four à 250°C pendant 30 minutes, est thermoplastique. À cause de la polymérisation graduelle des composants, le foyer peut rejeter une légère fumée lors des premiers feux. Les surfaces peintes proches du feu peuvent, lorsqu'elles sont chaudes, présenter une certaine viscosité ou un léger caractère poisseux perceptible au toucher.

### **Nous conseillons dans ce cas:**

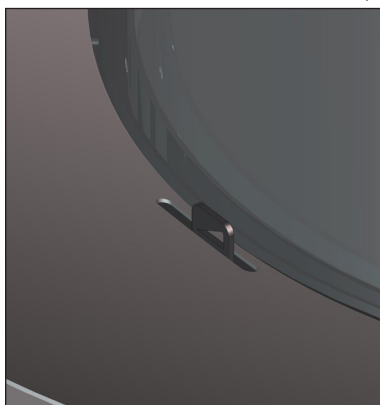
- De ne pas s'inquiéter par les possibles fumées ou odeurs résiduelles. Cela est normal lors des premiers feux et va rapidement s'estomper.
- Ne pas toucher, frotter ou essayer de nettoyer le foyer lorsqu'il est encore chaud. Pour éviter les chocs thermiques, nous recommandons fortement de ne pas jeter d'eau sur un feu vigoureux pour tenter de l'éteindre.

## ■ ALLUMER ET ENTRETENIR VOTRE FEU

### **⚠ ATTENTION :**

**NE PAS SURCHARGER VOTRE CHEMINÉE FOCUS AFIN D'ÉVITER TOUTE SURCHAUFFE.  
NE PAS UTILISER VOTRE FOYER SI UN VERRE EST ENDOMMAGÉ OU CASSÉ.**

Pour allumer le feu, nous recommandons l'utilisation d'une petite quantité d'allume feu avec assez de petit bois (petite bûches, branches...) afin de créer un premier feu léger. L'organe de réglage de l'arrivée d'air présent sur la vasque doit être totalement ouvert (voir illustration ci-dessous).





# UTILISATION

Après s'être assuré que le feu léger a bien démarré, ajoutez des bûches de bois plus larges (entre 3 et 7 selon leur taille) en s'assurant de ne pas étouffer le feu.

Laissez quelques espaces entre les bûches pour le passage d'air.

Pour maintenir ou entretenir votre feu, ajoutez quand cela est nécessaire (voir **NOTE** ci-dessous), quelques bûches.

**NOTE :** 3 kg de bois en 10 bûches vont brûler plus intensément (et plus rapidement) que 3 kg de bois en 3 bûches, mais vous aurez au final la même quantité de calories. La taille de la bûche que vous ajoutez détermine la chaleur et le temps de fonctionnement.

## ■ GANTS DE PROTECTION

L'utilisation des gants de protection Focus fournis avec nos modèles est requise pour manipuler la vis du clapet d'obturation.

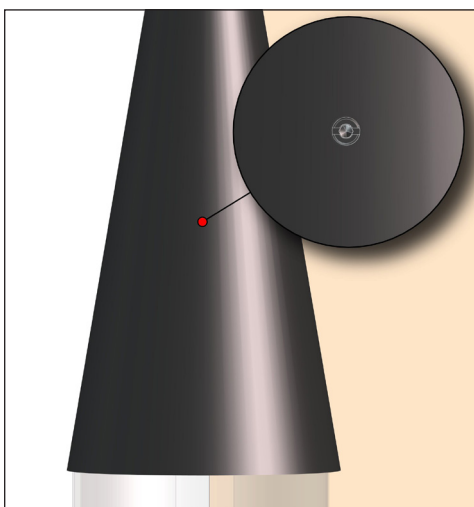
## ■ FONCTIONNEMENT ET UTILISATION DU CLAPET D'OBTURATION

L'utilisation de la main-froide ou du gant de protection est obligatoire pour manier le clapet afin d'éviter toute brûlure.

Le clapet d'obturation du Filiofocus a 2 positions :

- Lorsque l'empreinte de la vis est verticale, l'obturation est de 0%.
- Lorsque l'empreinte de la vis est horizontale l'obturation est de 100%.

Pour modifier la position du clapet, il faut utiliser l'outil fourni avec votre foyer et le positionner dans la vis en attente sur la hotte. Lors du fonctionnement de votre appareil le clapet doit être en position vertical.



# MAINTENANCE

## ■ DÉCENDRAGE



### **ATTENTION :**

**ASSUREZ-VOUS QUE LE FEU EST ÉTEINT ET QUE LES SURFACES DU FOYER SONT BIEN FROIDES AVANT DE PROCÉDER AU DÉCENDRAGE.**

Pour enlever les cendres nous recommandons d'utiliser une pelle et une balayette, après avoir ôté les chenets. Disposez les cendres dans un contenant approprié (non-fourni). Après le nettoyage, assurez-vous de remettre les chenets correctement.

## ■ FORMATION DE CRÉOSOTE

Lorsque le bois brûle lentement, il produit du goudron et d'autres vapeurs organiques, qui se combinent avec l'humidité expulsée pour former de la créosote. Les vapeurs de créosote se condensent dans le conduit de cheminée relativement frais d'un feu à combustion lente. En conséquence, des résidus de créosote s'accumulent sur les parois du conduit. Lorsqu'elle s'enflamme, cette créosote produit un feu extrêmement chaud.

Par conséquent, le conduit de cheminée et le raccord de cheminée doivent être inspectés **au moins une fois tous les deux mois pendant la saison de chauffe** pour déterminer si une accumulation de créosote s'est produite. Si une couche importante de créosote s'est accumulée (3 mm ou plus), elle doit être enlevée pour réduire le risque de feu de cheminée.

## ■ RAMONAGE

Le conduit en acier Focus, le conduit de cheminée en acier inoxydable ainsi que le raccord simple paroi doivent impérativement être ramonés avec une brosse en nylon. N'utilisez jamais de brosse métallique ! Les dommages résultant du non-respect de cette consigne ne sont pas couverts par la garantie Focus.



### **ATTENTION :**

**LE RAMONAGE CHIMIQUE EST INTERDIT. SEUL LE RAMONAGE MÉCANIQUE EST AUTORISÉ.**

## ■ NETTOYAGE DES VERRES

Les surfaces vitrées extérieures peuvent être nettoyées avec un chiffon doux et sec en utilisant un produit de nettoyage standard (pour surfaces vitrées). Ne pas utiliser de produits abrasifs.

Les surfaces vitrées intérieures doit être nettoyées régulièrement afin d'éviter un encrassement par la suie. Utilisez un nettoyant pour vitre d'insert du commerce.



### **ATTENTION :**

**NE PAS NETTOYER LES VERRES LORSQU'ILS SONT CHAUDS.**

# MAINTENANCE

## ■ NETTOYAGE DES SURFACES

Les surfaces extérieures peuvent être nettoyées avec un chiffon doux et sec ou une éponge humide (en s'assurant que le foyer soit froid).

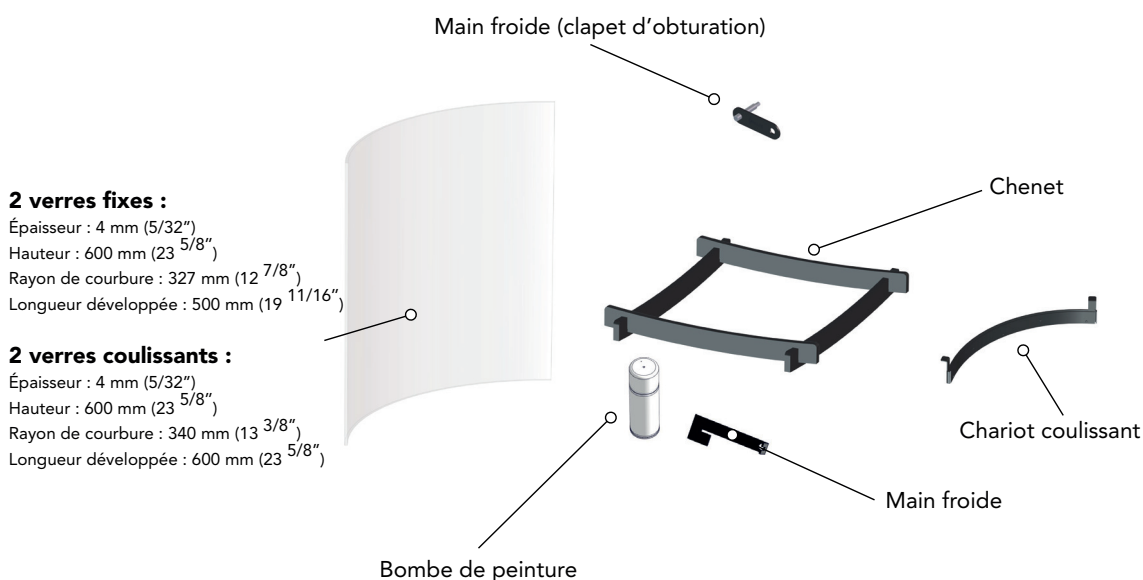


### **ATTENTION :**

**NE PAS GRATTER LA PEINTURE.**

## ■ PIÈCES DE RECHANGE

**Note :** Dans le cas d'un remplacement de pièces, n'utilisez que les pièces recommandées par Focus. Le non-respect de cette note annulera automatiquement la garantie.



Pour commander ces pièces, rapprochez-vous de :



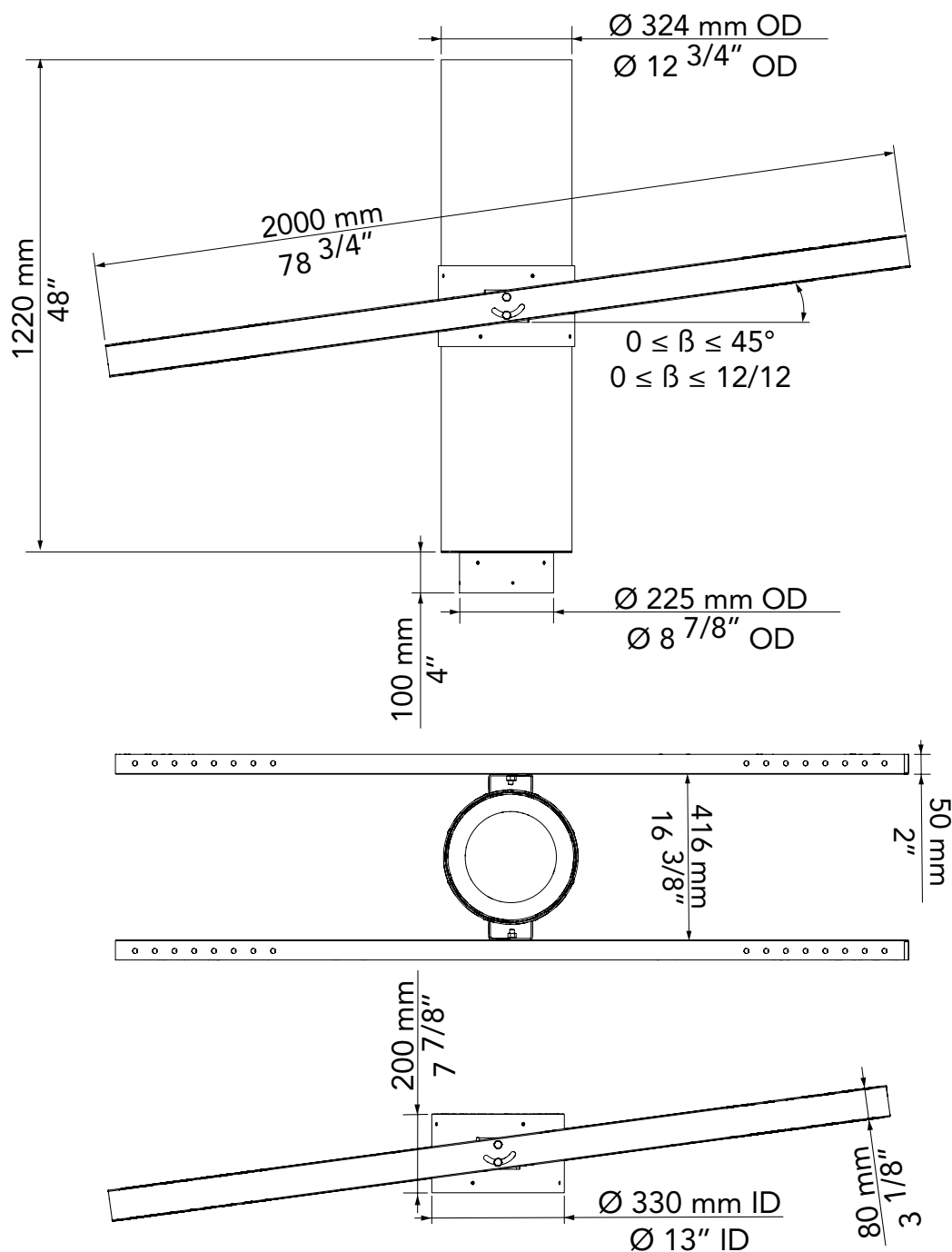
30 Log Bridge Road  
Building 300 – Suite 303  
Middleton, MA 01949  
T: 781-324-8383  
[www.europeanhome.com](http://www.europeanhome.com)

# GARANTIE

Tous nos modèles Focus sont garantis contre tout défaut de conception, de construction et de fabrication, et garantis de fonctionner correctement pendant 5 ans à partir de la date de la commande. La garantie de nos produits n'est applicable que lorsque nos foyers ont été installés dans le respect de toutes les règles locales du bâtiment et avec une stricte attention portée aux détails techniques décrits dans nos plans d'études, nos manuels d'installation, de maintenance et d'utilisation. Nos garanties excluent les dommages accidentels, tels que ceux occurrents lors du transport sans notification écrite à la réception (réserves), les dommages causés lors de l'installation et les dommages résultant d'une utilisation inappropriée. Exclusion de la garantie sur le revêtement pour les appareils à moins de 10 km d'un milieu salin.

# ANNEXE

## ■ PLATINE DE SUSPENSION AJUSTABLE

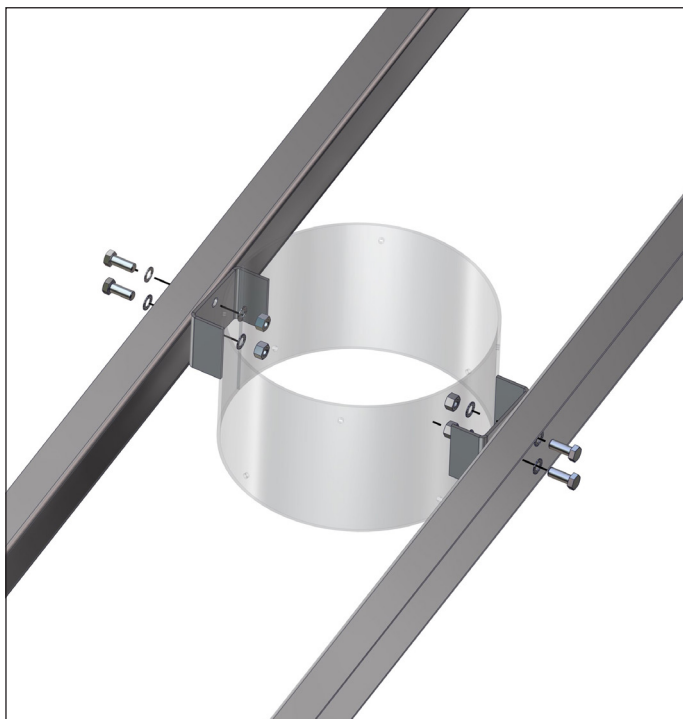


### Les composants de la platine sont :

- 2 barres de montage (Profilé U).
- 1 collier de support (4 boulons, 4 écrous, 8 rondelles).
- 1 fourreau.
- 8 vis pointeaux (M8X10)

**Note :** Maintenir un espace d'air de 50 mm (2") tout autour du raccord au conduit de fumée. Les barres de montage peuvent être ajustées sur place si besoin. Assurez-vous de les fixer solidement à la structure pour qu'elles puissent supporter le poids du foyer et du conduit.





## 1. Assembler le collier de support :

- Positionnez le collier de support entre les barres de montage.
- Fixez solidement les boulons à l'aide des écrous et rondelles fournis.

## 2. Monter l'ensemble :

- Attachez cette unité assemblée au plafond ou au toit à l'emplacement désigné.
- Assurez-vous d'une fixation ferme et sécurisée.

## 3. Insérer le fourreau :

- Depuis le dessous, placez le fourreau à l'intérieur du collier de support.
- Assurez-vous que le fourreau est inséré et positionné de manière sécurisée.

## 4. Ajuster la longueur du fourreau :

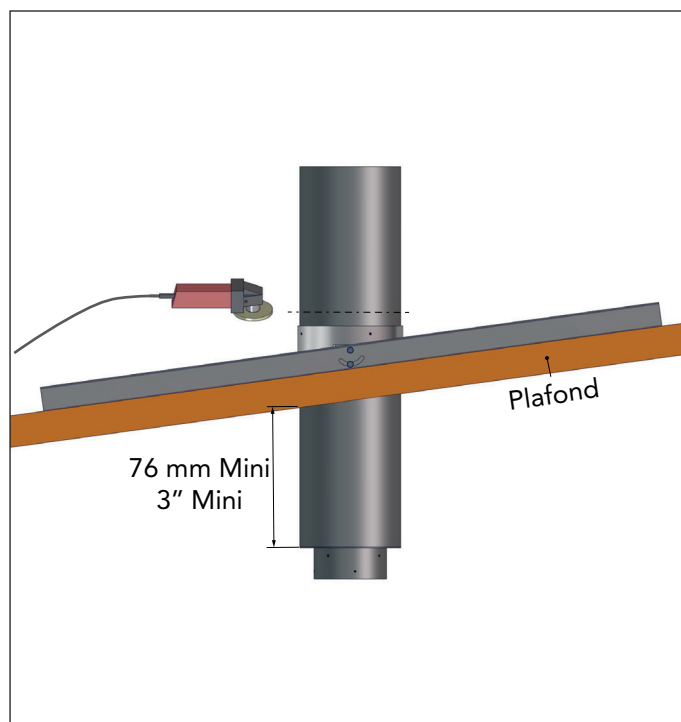
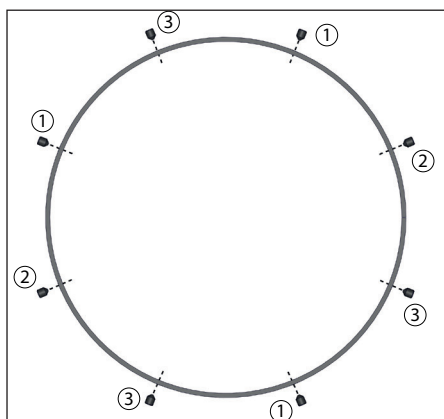
- Modifiez la longueur du fourreau selon la taille désirée.
- Assurez-vous que la partie la plus large du fourreau est positionnée à un minimum de 76 mm (3") sous la finition du plafond.

## 5. Marquer et Préparer pour la Coupe :

- Si le fourreau nécessite une coupe, marquez-le au-dessus du collier de support à l'aide d'un crayon.
- Retirez le fourreau du collier de support et appliquez du ruban adhésif autour des marques au crayon, l'utilisant comme guide de coupe.

## 6. Couper le fourreau avec une Meuleuse d'Angle :

- Utilisez une meuleuse d'angle pour couper le fourreau le long du ruban adhésif marqué.



## 7. Réinstaller le fourreau dans le collier de support :

- Remplacez le fourreau dans le collier de support.
- À l'aide d'un niveau, confirmez l'alignement et serrez solidement les vis de serrage selon le schéma.



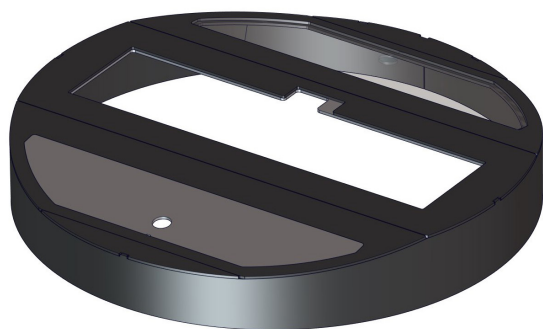
**ATTENTION :**

**LES VIS NE SONT PAS AFFLEURANTES**

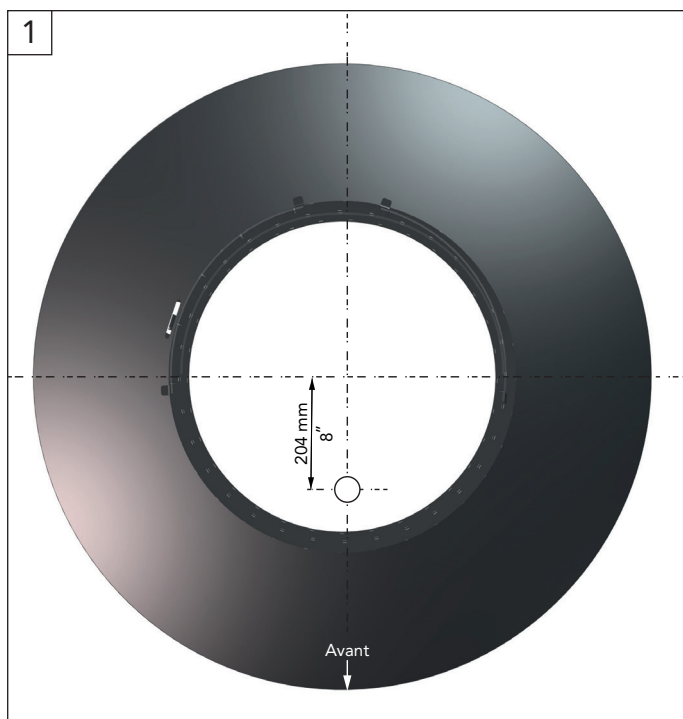
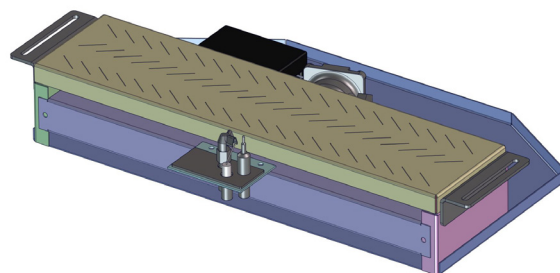
# ANNEXE

## ■ ADAPTATION AU GAZ

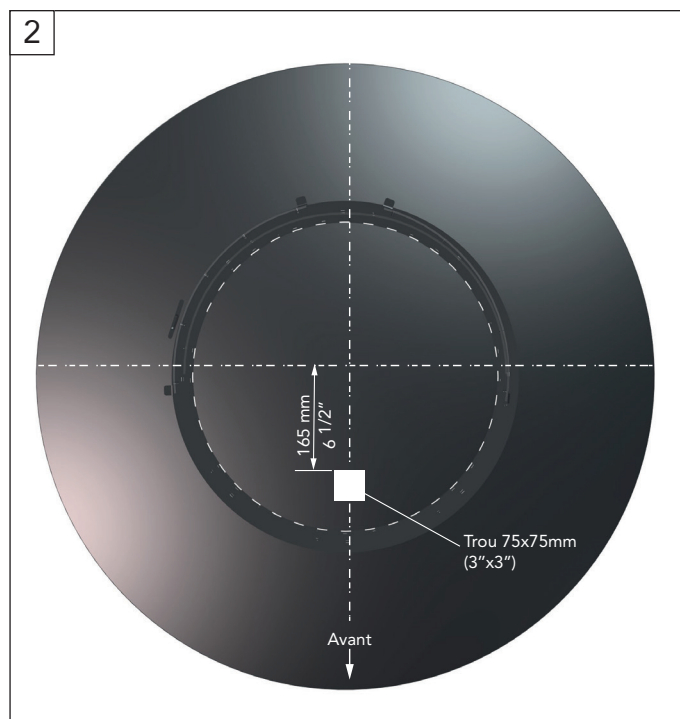
CARTER



BRÛLEUR



Position de la conduite d'alimentation gaz.



Faire un trou dans la vasque.

Suivez ensuite les étapes p13 du manuel : «European Home Gas Stones Natural Vent Manual».





CRÉER AU-DELÀ DES CONVENTIONS

Focus – Atelier Dominique Imbert  
3 impasse Claque Patin, Viols le fort, France  
[www.focus-creation.com](http://www.focus-creation.com)  
[info@focus-creation.com](mailto:info@focus-creation.com)